



POLIZEI
Nordrhein-Westfalen
Aachen

**Pressekonferenz
der Aachener Polizei**

am 15.03.2016

**Kriminalitätsentwicklung
im Jahr 2015**

Inhaltsverzeichnis

I. Kriminalitätsentwicklung

1	Entwicklung der Gesamtkriminalität	2
2	Häufigkeitszahl	2
3	Aufklärungsquote	2
4	Straßenkriminalität	3
4.1	Diebstahl an/aus Kfz	4
4.2	Diebstahl von Kraftwagen	4
4.3	Diebstahl von Mopeds und Krafträdern	4
4.4	Fahrraddiebstahl	4
5	Gewaltkriminalität	5
5.1	Mord und Totschlag	6
5.2	Raub, räuberische Erpressung	6
5.3	Körperverletzung	6
6	Straftaten gegen die sexuelle Selbstbestimmung	7
6.1	Vergewaltigung	7
6.2	Sexuelle Nötigung	7
6.3	Sexueller Missbrauch von Kindern	7
7	Diebstahlskriminalität	7
7.1	Wohnungseinbruch	8
8	Betrugsdelikte	8
9	Rauschgiftdelikte / Rauschgifttote	9
10	Tatmittel Internet	9
<i>II. Tatverdächtige</i>		
1	Ermittelte Tatverdächtige	10
2	Altersstruktur der Tatverdächtigen	10
2.1	Tatverdächtige unter 21 Jahre (Straßen- und Gewaltkriminalität)	11
<i>IV. Fallzahlen Kommunen KPB Aachen</i>		
1	Stadt Aachen	12
2	Nordkreis	13
3	Südkreis	14

III. Tabellenanhang

I. Kriminalitätsentwicklung

1 Entwicklung der Gesamtkriminalität

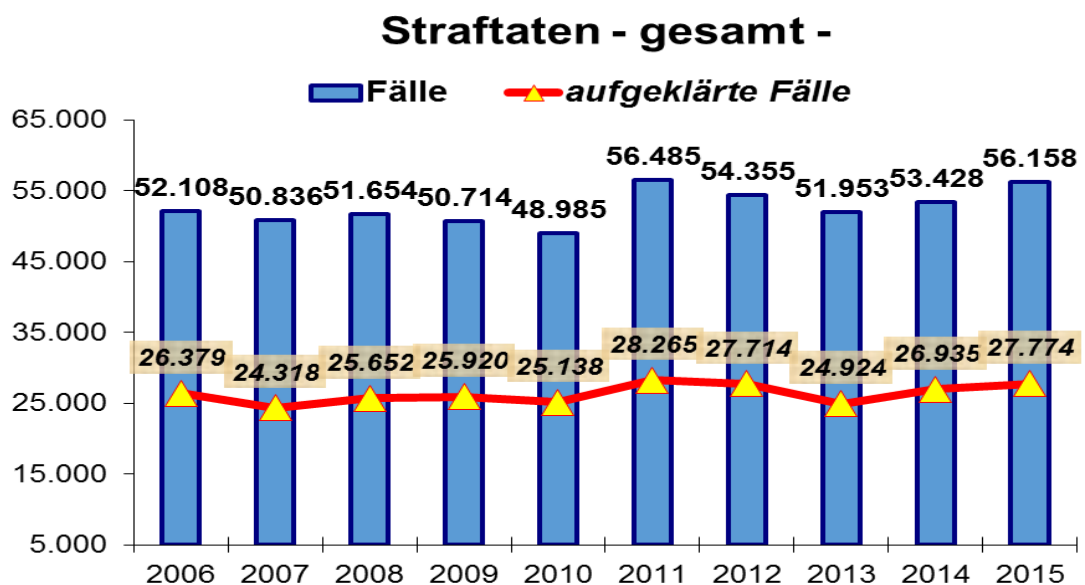
Im Jahr 2015 sind in der KPB Aachen insgesamt

56.158 Straftaten

bekannt geworden. Im Vergleich zum Vorjahr ist damit die Zahl der bekannt gewordenen Fälle um

2.730 Fälle oder 5,1 %

gestiegen.



2 Häufigkeitszahl

Die Häufigkeitszahl (Delikte pro 100.000 Einwohner), die rechnerisch die durch Kriminalität verursachte Gefährdung der Bevölkerung ausdrückt, betrug im zurückliegenden Jahr **10.254** (2014 = 9.802)

3 Aufklärungsquote

Von den 56.158 registrierten Straftaten wurden im zurückliegenden Jahr **27.774 Fälle aufgeklärt**. Das entspricht einer rückläufigen **Aufklärungsquote** auf 49,5% (2014 = 50,4%).

4 Straßenkriminalität

Mit dem Begriff Straßenkriminalität werden die Delikte umschrieben, die im öffentlichen Raum begangen werden oder von dort ausgehen.

Im Jahr 2015 sind die Fallzahlen auf 15.058 Delikte gestiegen (2014 = 13.173 Fälle). Dies bedeutet einen **Anstieg um 1.885 Delikte oder 14,3 %**. Innerhalb dieses Deliktsbereiches waren Veränderungen der Fallzahlen der Einzeldelikte zu verzeichnen, die in der nachfolgenden Tabelle dargestellt werden:

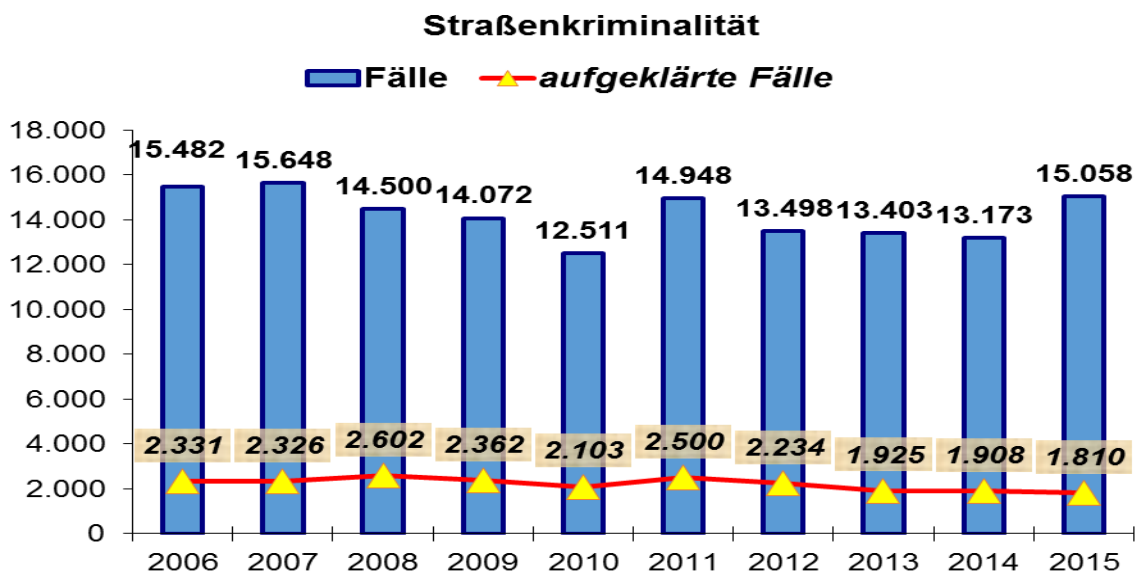
Hinweis:

Gewaltdelikte auf der Straße siehe Tabelle unter Nr. 5 Gewaltkriminalität.

DELIKT	2014		2015		Veränderung 2014 / 2015	
	Fälle	AQ	Fälle	AQ	Fälle	Fälle in %
Exhib. Handlungen	73	43,84	79	45,57	6	8,2
Taschendiebstahl	1.039	3,08	1.287	4,12	248	23,9
Diebstahl von/aus Automaten	82	9,76	118	6,78	36	43,9
DB von Kraftwagen	753	8,63	1.009	7,93	256	34,0
DB an/aus Kfz	3.382	5,77	4.487	4,68	1.105	32,7
DB von Mopeds / Krafträdern	719	10,57	750	12,53	31	4,3
Fahrraddiebstahl	2.246	5,61	2.663	4,43	417	18,6
Sachbeschädigung an Kfz	1.994	17,75	2.002	17,18	8	0,4
Sachbeschädigung auf Straßen, ...	1.783	19,74	1.632	18,20	-151	-8,5
Landfriedensbruch	8	87,50	10	50,00	2	25,0

Die **Aufklärungsquote** betrug im Deliktsbereich der Straßenkriminalität 12,0% und lag damit um 2,5%-Punkte unter der Vorjahresaufklärungsquote von 14,5%.

Die **Häufigkeitszahl** für die Straßenkriminalität stieg im Jahr 2015 auf **2.750** an. (2014 = 2.417).



4.1 Diebstahl an/aus Kraftfahrzeugen

Im Jahr 2015 wurden in der KPB Aachen 4.487 Diebstähle an/aus Kraftfahrzeugen registriert. Gegenüber dem Vorjahr wurden somit **1.105 Fälle mehr** bzw. eine Zunahme um 32,7% registriert. Die **Aufklärungsquote** betrug in diesem Deliktsbereich 4,7%.

4.2 Diebstahl von Kraftwagen (Tatort: Straße)

Im zurückliegenden Jahr wurden mit 1.009 Kraftfahrzeugdiebstählen insgesamt **256 Delikte mehr registriert** als 2014. Die bekannt gewordenen Fälle stiegen damit um 34% an. In 304 bzw. 30% der Fälle handelte es sich um Versuchshandlungen.

Die **Aufklärungsquote** bei den Kraftfahrzeugdiebstählen betrug 7,9% (2014 = 8,6%).

4.3 Diebstahl von Mopeds und Krafträdern (Tatort: Straße)

Im Jahr 2015 wurden in der KPB Aachen 750 Fälle des Diebstahls von Mopeds und Krafträdern bekannt. Gegenüber dem Vorjahr wurden damit **31 Delikte mehr** oder ein Anstieg um 4,3% registriert.

Die **Aufklärungsquote** lag im Jahr 2015 bei 12,5% (2014 = 10,6%)

4.4 Fahrraddiebstahl (Tatort: Straße)

In der KPB Aachen wurden im Jahr 2015 insgesamt 2.663 Fahrraddiebstähle angezeigt. Gegenüber dem Vorjahr sind die Fallzahlen im Bereich der Fahrraddiebstähle damit **um 417 Delikte** oder 18,6% **angestiegen**. Von den registrierten 2.663 Fahrraddiebstählen konnten 117 Taten (4,4%) **aufgeklärt** werden (2014 = 5,6%).

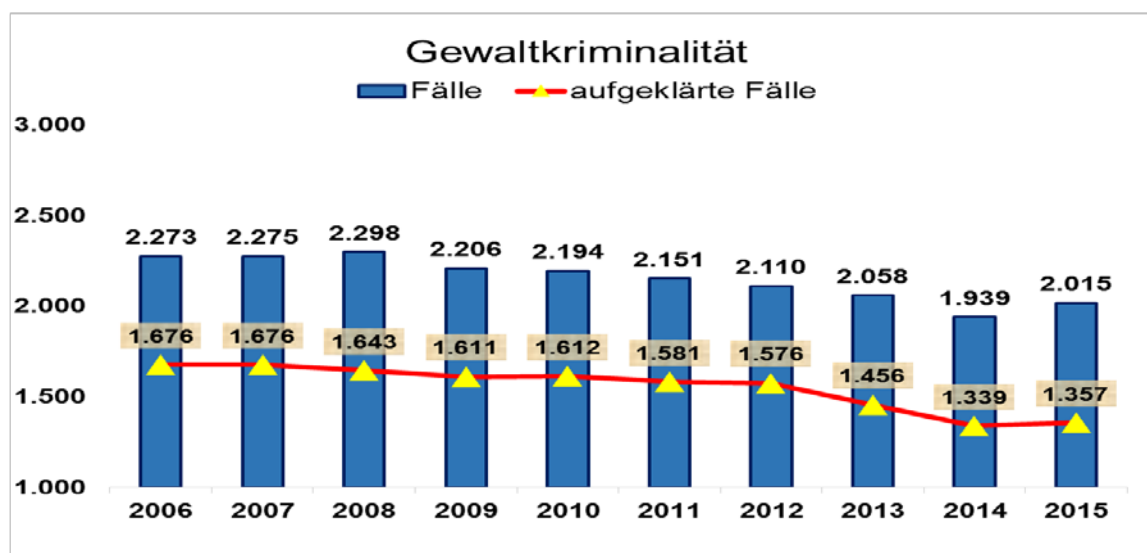
5 Gewalkriminalität

Die Delikte der Gewalkriminalität sind gegenüber 2014 um **76 Fälle oder 3,9% angestiegen**. Den größten Anteil an den 2.015 registrierten Delikten haben nach wie vor die gefährliche und die schwere Körperverletzungen (1.245 Fälle) sowie die Raubdelikte (696 Fälle).

DELIKT	2014		2015		Veränderung 2014 / 2015	
	Fälle	AQ	Fälle	AQ	Fälle	Fälle in %
Mord	7	100,00	8	100,00	1	14,3
Totschlag	10	100,00	10	100,00	0	0,0
Vergewaltigung - gesamt-	51	84,31	53	79,25	2	3,9
Vergewaltigung -überfallartig- Einzeltäter	5	60,00	3	33,33	-2	-40,0
Vergewaltigung -überfallartig- Gruppe	0	0,00	2	50,00	2	0,0
Vergewaltigung -sonstige-	44	90,91	47	82,98	3	6,8
Raub -gesamt-	602	44,35	696	42,39	94	15,6
Raub Geldinst. / Poststellen	2	100,00	2	150,00	0	0,0
Raub Gesch./Spielh./Tankst.	40	15,00	56	46,43	16	40,0
Räuberischer Angriff Kraftfahrer	7	57,14	10	30,00	3	42,9
Handtaschenraub	31	12,90	38	13,16	7	22,6
Straßenraub	342	39,77	346	32,08	4	1,2
Raub in Wohnungen	35	62,86	39	87,18	4	11,4
Sonstiger Raub	25	64,00	38	39,47	13	52,0
Sonstiger schwerer Raub	7	42,86	11	45,45	4	57,1
Räuberischer Diebstahl	87	66,67	114	58,77	27	31,0
Sonstige räuberische Erpressung	22	72,73	37	67,57	15	68,2
Gefährliche Körperverletzung -gesamt-	1.265	79,76	1.245	80,32	-20	-1,6
Gefährliche Körperverl. auf Strassen, ...	707	72,70	617	71,80	-90	-12,7

Die **Aufklärungsquote** betrug im Bereich der Gewaltdelikte 67,3% (2014 = 69,1%).

Die **Häufigkeitszahl** ist auf 368 angestiegen (2014 = 356).



5.1 Mord und Totschlag

Im Jahr 2015 wurden in der KPB Aachen **18 vorsätzliche Tötungsdelikte** (inklusive 11 Versuchen) erfasst. Im Jahr 2014 waren es 17 Straftaten (inklusive 11 Versuchen). **Alle 18 Straftaten wurden im Jahr 2015 aufgeklärt.**

5.2 Raub, räuberische Erpressung

Im Jahr 2015 wurden 696 (2014 = 602) Raubdelikte in der KPB Aachen angezeigt. Das bedeutet eine **Zunahme** um 94 Fälle oder 15,6%. In 42 Fällen wurde bei der Tatbegehung mit Schusswaffen gedroht und in 2 Fällen geschossen.

Die **Aufklärungsquote** bei den Raubdelikten betrug 42,4% (2014 = 44,4%).

Von den insgesamt 696 Raubdelikten ereigneten sich 346 Fälle (49,7%) **auf Straßen, Wegen oder Plätzen**. Gegenüber dem Vorjahreszeitraum -mit 342 Delikten- war bei diesen Delikten eine **Zunahme** um 1,2% zu verzeichnen.

Unter den 143 ermittelten Tatverdächtigen bei Raubüberfällen auf Straßen, Wegen und Plätzen hatten die Tatverdächtigen unter 21 Jahre ein Anteil von 94 Personen bzw. 66% (2014 = 66%).

Der **Handtaschenraub** hatte an den Raubdelikten einen Anteil von 5% (38 Fälle). 39 **Raubdelikte** (5%) ereigneten sich **in Wohnungen**.

5.3 Körperverletzung

Im Jahr 2015 wurden in der KPB Aachen 138 Körperverletzungsdelikte **weniger als im Vorjahr** verzeichnet. Die Deliktszahlen sanken damit um 3,3% auf 4.060 Fälle (2014 = 4.198 Delikte).

Bei den **einfachen Körperverletzungen sanken die Fallzahlen** um 109 Fälle. So wurden mit 2.695 Delikten 3,9% weniger als im Vorjahr zur Anzeige gebracht (2014 = 2.804 Delikte). **89,4%** dieser Delikte wurden im Jahr 2015 **aufgeklärt**.

Bei der qualifizierten Begehungsform, den **gefährlichen und schweren Körperverletzungsdelikten, gingen die Fallzahlen ebenfalls zurück**. So wurden im zurückliegenden Jahr 1.245 Delikte (2014 = 1.265) verzeichnet.

In den insgesamt 4.060 registrierten Delikten waren damit 30,7% gefährliche und schwere Körperverletzungen enthalten.

80,3% der gefährlichen und schweren Körperverletzungen wurden im Berichtsjahr **aufgeklärt**.

6 Straftaten gegen die sexuelle Selbstbestimmung

Die Sexualstraftaten sind mit 304 Fällen gegenüber dem Vorjahr **um 13 Fälle (4,1%) gesunken** (2014 = 317 Fälle). 76,0% aller bekannt gewordenen Delikte konnten **aufgeklärt** werden (2014: 76,3%).

6.1 Vergewaltigung

Die Vergewaltigungsdelikte¹ **veränderten sich** mit 53 Delikten gegenüber 2014 **kaum** (2014 = 51). 3 Vergewaltigungen ereigneten sich dabei überfallartig durch einen Einzeltäter.

In 12 Fällen bestand keine Vorbeziehung zwischen Opfer und Täter. Alle übrigen Taten fanden im näheren sozialen Umfeld der Opfer statt.

Von den insgesamt 53 registrierten Taten konnten 42 Fälle oder 79,3% **aufgeklärt** werden. (2014: 84,3%).

6.2 Sexuelle Nötigung

Die **Anzahl** der sexuellen Nötigungen **ging** gegenüber dem Vorjahr um 5 Fälle auf insgesamt 19 Fälle **zurück**. 13 Fälle bzw. 68,4% (2014: 75,0%) wurden aufgeklärt.

6.3 Sexueller Missbrauch von Kindern

Im zurückliegenden Jahr wurden 54 **Fälle** (2014 = 62 Fälle) des sexuellen Missbrauchs von Kindern bekannt. 46 Delikte oder 85,2% der bekannt gewordenen Taten konnten **aufgeklärt** werden (2014 = 85,5%).

7 Diebstahlskriminalität

26.358 Fälle oder 47% aller bekanntgewordenen Straftaten waren Diebstahlsdelikte (2014 = 23.459 Delikte bzw. 44% aller bekanntgewordenen Taten).

In der KPB Aachen wurden im zurückliegenden Jahr 22.327 vollendete und 4.031 versuchte Diebstahlsdelikte registriert. Das bedeutet eine **Zunahme gegenüber dem Jahr 2014** um 2.899 Fälle oder 12,4%.

¹ Vergewaltigung und sexuelle Nötigung §§177 Abs. 2, 3 u. 4, 178 StGB

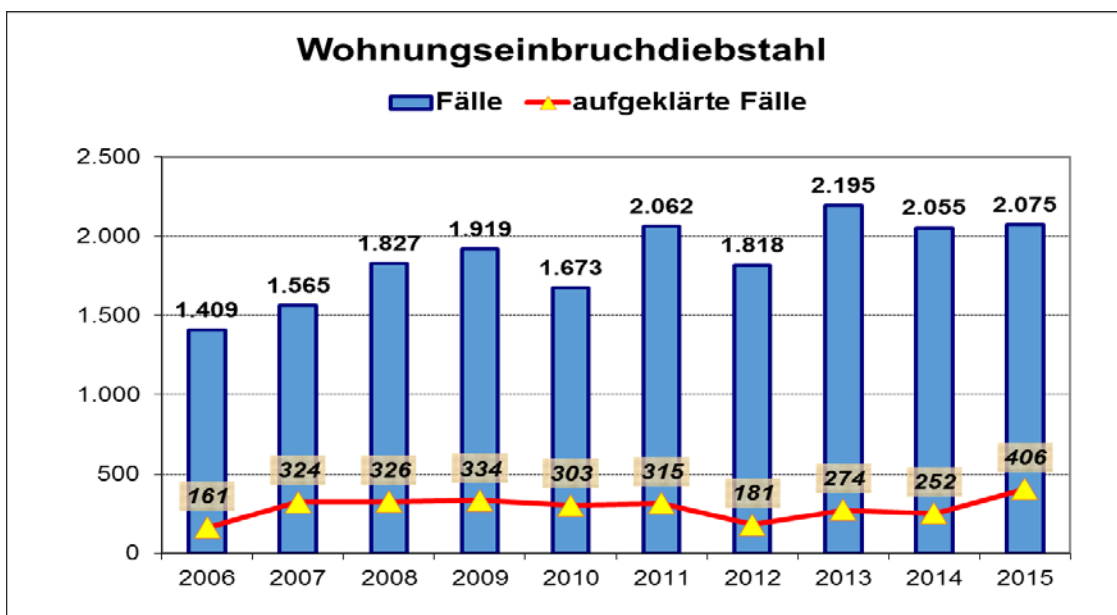
7.1 Wohnungseinbruch

Im Vorjahresvergleich wurde beim Wohnungseinbruch im Jahr 2015 eine **Zunahme** der Delikte verzeichnet. Im Erfassungszeitraum wurden 2.075 Delikte und damit 20 Taten oder 1,0% mehr als im Vorjahr (2014 = 2.055 Taten) angezeigt. Bei 839 Fällen (40,4%) handelte es sich um Versuchstaten.

838 Taten oder 40,4% aller Wohnungseinbrüche waren dabei dem **Tageswohnungseinbruch** zuzurechnen. Unter diesen Begriff werden alle Wohnungseinbrüche subsumiert, die in der Zeit zwischen 06.00 Uhr und 21.00 Uhr stattfinden.

Der Anteil der Tageswohnungseinbrüche ist damit geringfügig gesunken; im Jahr 2014 wurden 843 Delikte verzeichnet.

Von den bekannt gewordenen Wohnungseinbrüchen konnten 406 Delikte oder 19,6% **aufgeklärt** werden. Gegenüber dem Vorjahr stieg die Aufklärungsquote deutlich an (2014 = 12,3%).



8 Betrugsdelikte

Im zurückliegenden Jahr wurden in der KPB Aachen 7.370 Betrugsdelikte registriert (2014 = 7.123 Fälle). Dies bedeutet einen **Anstieg der Fallzahlen um 247 Taten** oder 3,5%. Die **Aufklärungsquote** betrug 75,9% (2014 = 71,5%).

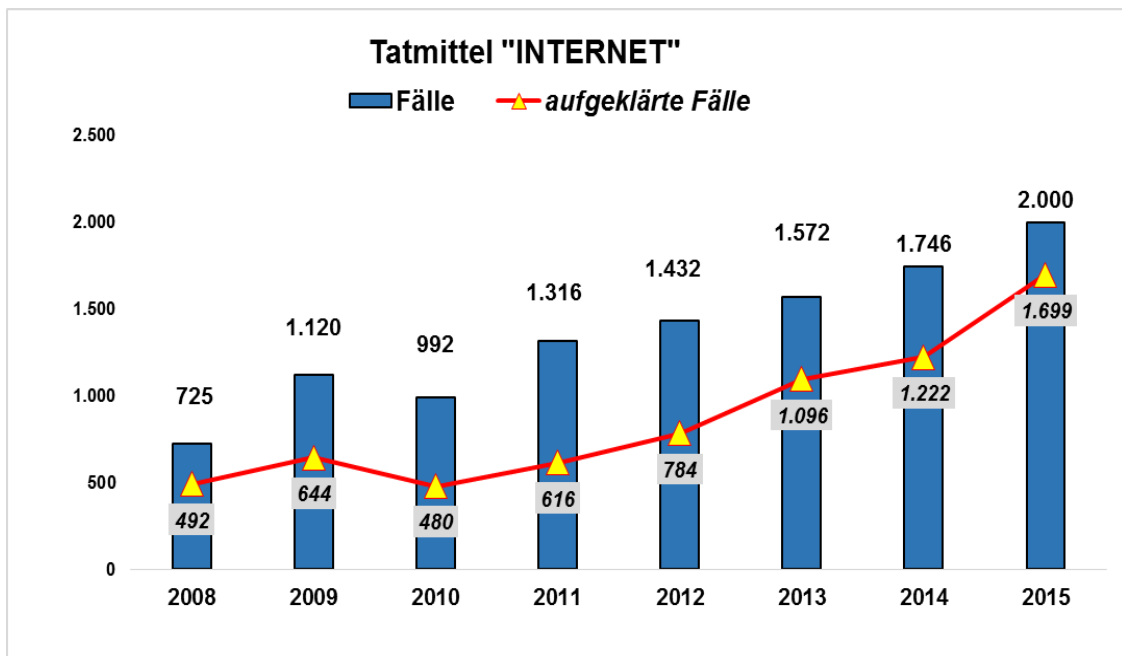
9 Rauschgiftdelikte / Rauschgifttote

Im Jahr 2015 sind die Rauschgiftdelikte mit 2.171 registrierten Fällen **gegenüber dem Vorjahr** um 178 Delikte oder 7,6% **gesunken**.

Im Jahr 2015 wurden in der KPB Aachen 4 Rauschgifttote registriert (2014 = 6).

10 Tatmittel Internet

Im Jahr 2015 wurden 2.000 Straftaten erfasst, bei denen als Tatmittel das Internet angegeben wurde (2014 = 1.746 Fälle). Der Schwerpunkt liegt dabei bei den Betrugsstraftaten (1.550 Fälle).



II. Tatverdächtige

1 Ermittelte Tatverdächtige

Im Jahr 2015 wurden in der KPB Aachen im Zusammenhang mit den 27.774 aufgeklärten Straftaten 19.935 Tatverdächtige ermittelt. 4.564 oder 22,9% davon waren weiblichen Geschlechts.

16.021 Tatverdächtige oder 80,4% handelten als Einzeltäter.

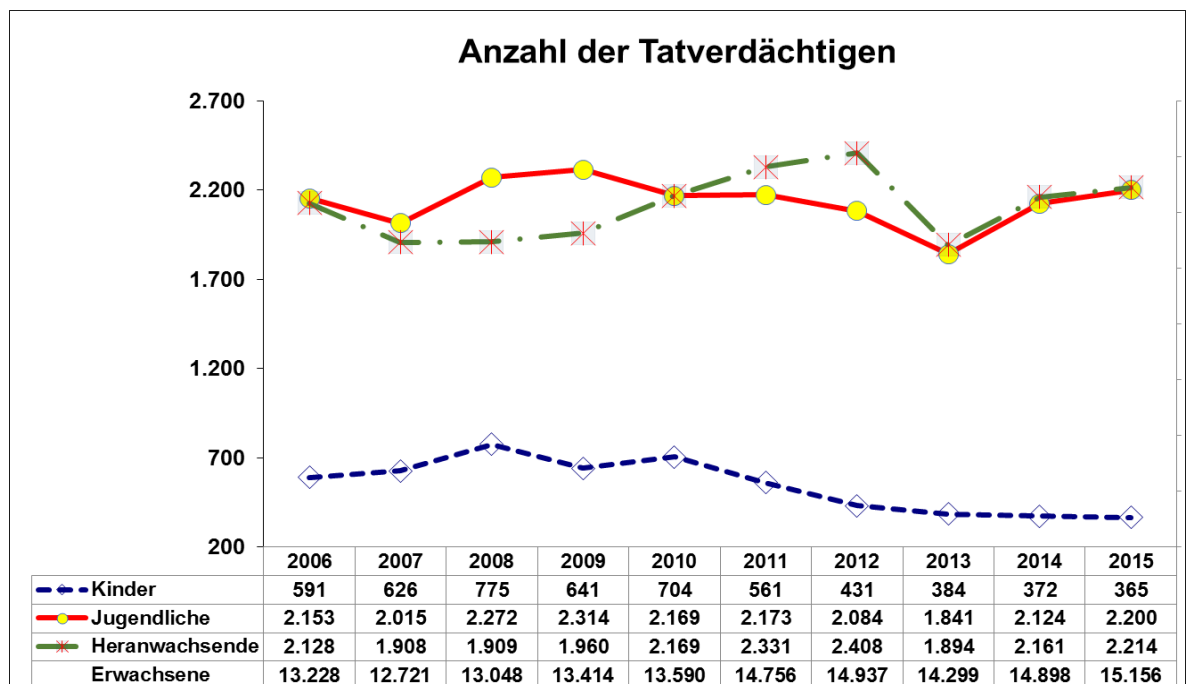
45% aller Tatverdächtigen bzw. 8.976 Personen waren in der Vergangenheit bereits kriminalpolizeilich in Erscheinung getreten. Während der Tatausführung standen 1.476 Tatverdächtige bzw. 7,4% unter Alkoholeinwirkung. Bei 1.098 Verdächtigen oder 5,5% handelte es sich um polizeilich bekannte Konsumenten harter Drogen.

Der Anteil der Nichtdeutschen betrug, ohne die Tatverdächtigen bei den Verstößen gegen ausländerrechtliche Bestimmungen, 31% (2014 = 30%).

Der Anteil der Kinder an den ermittelten Tatverdächtigen betrug 1,8% (2014 = 1,9%), der der Jugendlichen 11,0% (2014 = 10,9%) und der der Heranwachsenden 11,1% (2014 = 11,1%)

Dabei wurden 365 Kinder (2014 = 372), 2.200 Jugendliche (2014 = 2.124) und 2.214 Heranwachsende (2014 = 2.161) als Tatverdächtige ermittelt.

2 Altersstruktur der Tatverdächtigen



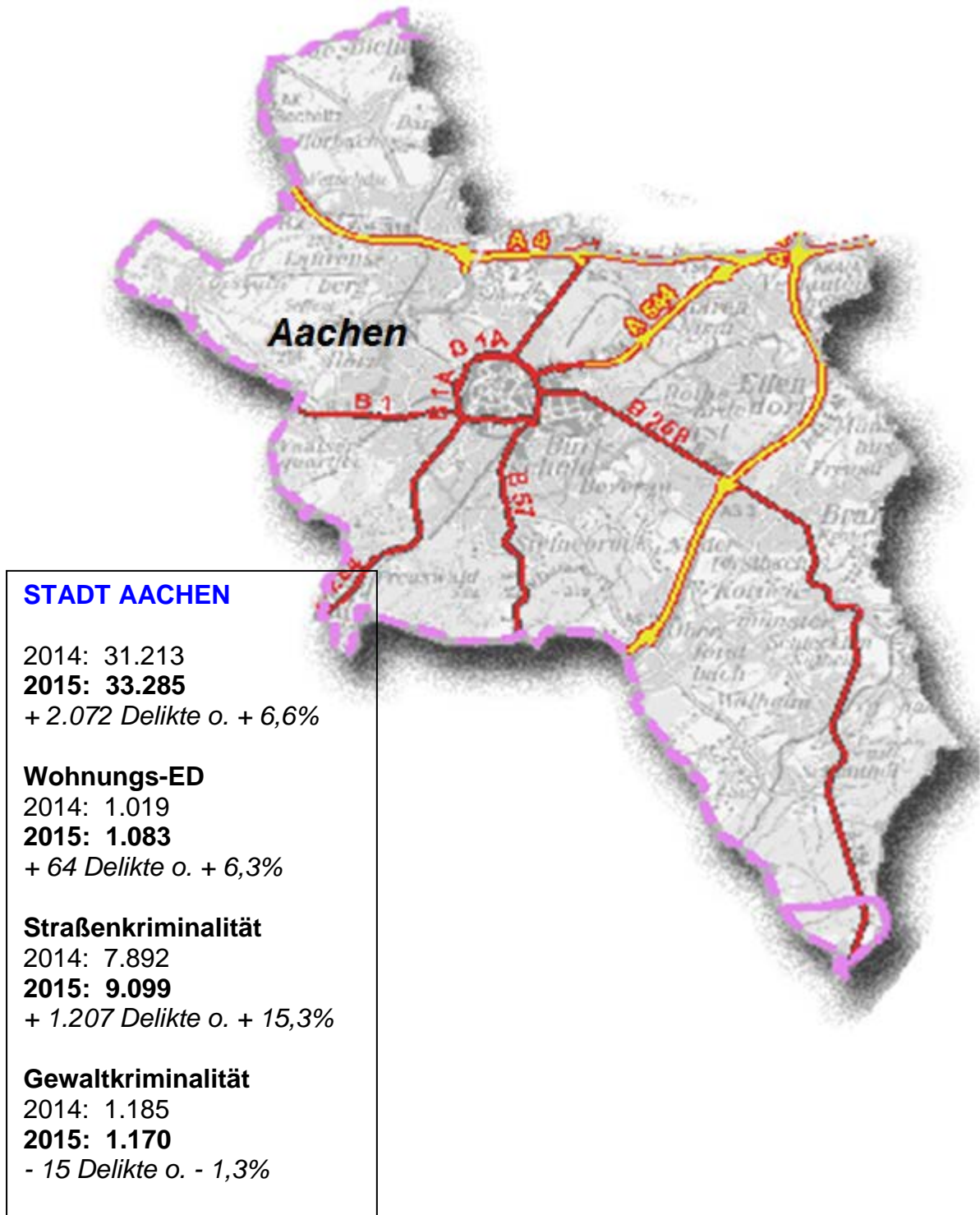
2.1 Tatverdächtige unter 21 Jahre (Straßen- und Gewaltkriminalität)

Im Zusammenhang mit der Begehung von Delikten der **Straßenkriminalität** wurden im Jahr 2015 in der KPB Aachen 1.871 Tatverdächtige ermittelt. Davon waren 706 oder 38% Personen unter 21 Jahre (2014: 762 Personen = 39%).

An Delikten der **Gewaltkriminalität** waren 512 oder 31% Tatverdächtige unter 21 Jahre beteiligt. Insgesamt wurden in diesem Deliktsbereich 1.652 Tatverdächtige ermittelt. Im Jahr zuvor waren die unter 21-jährigen Tatverdächtigen mit insgesamt 541 oder 33% Personen in diesem Deliktbereich vertreten.

III. Fallzahlen Kommunen in der Städteregion Aachen

1 Stadt Aachen



2 NORDKREIS

HERZOGENRATH

2014: 3.940

2015: 3.894

- 46 Delikte o. - 1,2%

Wohnungs-ED

2014: 135

2015: 125

- 10 Delikte o. - 7,4%

Straßenkriminalität

2014: 949

2015: 1.029

+ 80 Delikte o. + 8,4%

Gewaltkriminalität

2014: 97

2015: 120

+ 23 Delikte o. + 23,7%

WÜRSELEN

2014: 2.695

2015: 2.842

+ 147 Delikte o. + 5,5%

Wohnungs-ED

2014: 147

2015: 146

- 1 Delikt o. - 0,7%

Straßenkriminalität

2014: 751

2015: 813

+ 62 Delikte o. + 8,3%

Gewaltkriminalität

2014: 88

2015: 103

+ 15 Delikte o. + 17,1%

BAESWEILER

2014: 1.286

2015: 1.467

+ 181 Delikte o. + 14,1%

Wohnungs-ED

2014: 54

2015: 59

+ 5 Delikte o. + 9,3%

Straßenkriminalität

2014: 370

2015: 396

+ 26 Delikte o. + 7,0%

Gewaltkriminalität

2014: 53

2015: 42

- 11 Delikte o. - 20,8%

ALSDORF

2014: 4.117

2015: 4.545

+ 428 Delikte o. + 10,4%

Wohnungs-ED

2014: 144

2015: 167

+ 23 Delikte o. + 16,0%

Straßenkriminalität

2014: 928

2015: 1.292

+ 364 Delikte o. + 39,2%

Gewaltkriminalität

2014: 154

2015: 152

- 2 Delikte o. - 1,3%

Herzogenrath

Baesweiler

Alsdorf

Würselen

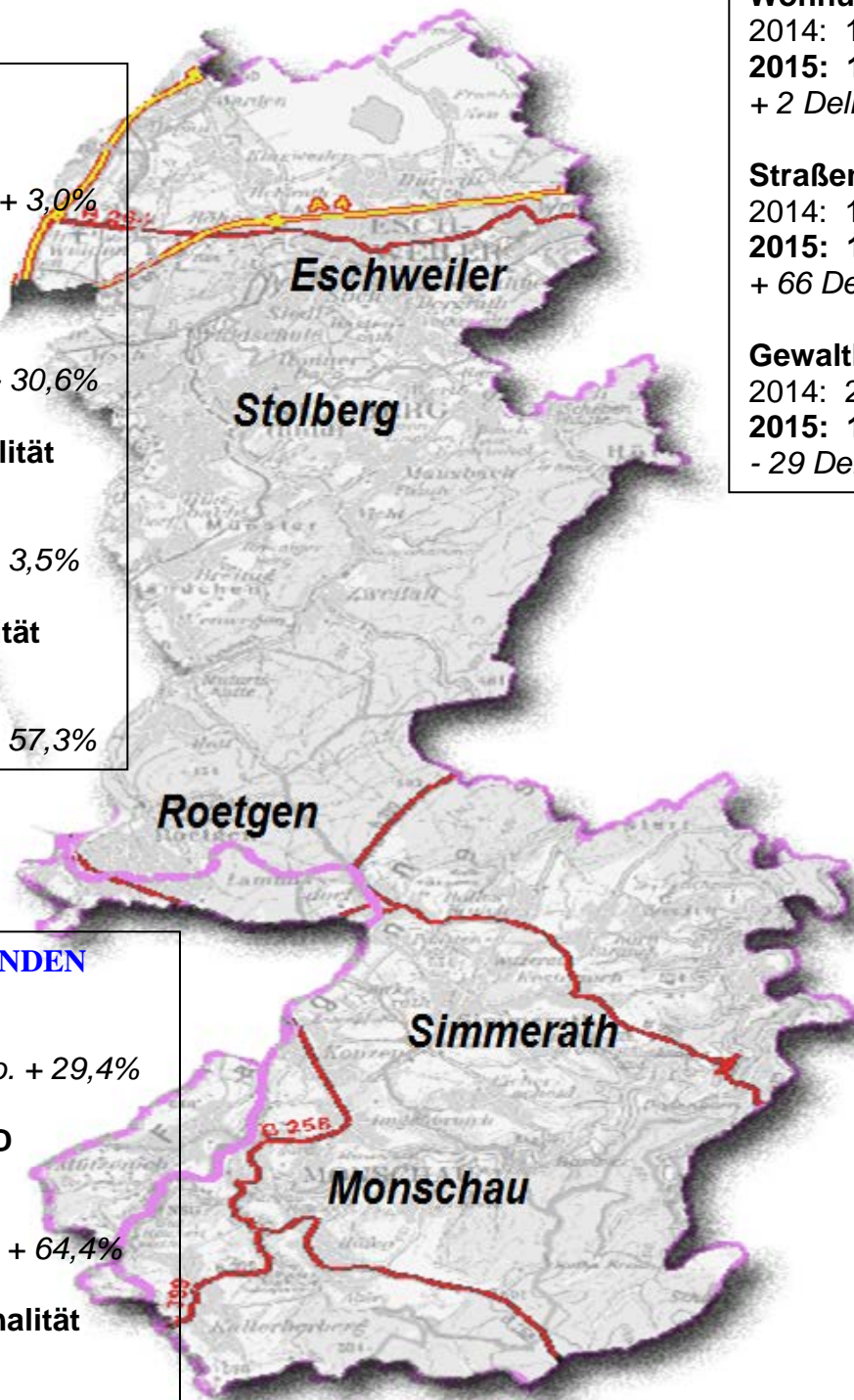
3 SÜDKREIS

STOLBERG
2014: 4.085
2015: 4.207
+ 122 Delikte o. + 3,0%

Wohnungs-ED
2014: 330
2015: 229
- 101 Delikte o. - 30,6%

Straßenkriminalität
2014: 967
2015: 1.001
+ 34 Delikte o. + 3,5%

Gewaltkriminalität
2014: 124
2015: 195
+ 71 Delikte o. + 57,3%



ESCHWEILER
2014: 5.037
2015: 4.553
- 484 Delikte o. - 9,6%

Wohnungs-ED
2014: 167
2015: 169
+ 2 Delikte o. 1,2%

Straßenkriminalität
2014: 1.078
2015: 1.144
+ 66 Delikte o. + 6,1%

Gewaltkriminalität
2014: 214
2015: 185
- 29 Delikte o. - 13,6%

EIFELGEMEINDEN
2014: 1.055
2015: 1.365
+ 310 Delikte o. + 29,4%

Wohnungs-ED
2014: 59
2015: 97
+ 38 Delikte o. + 64,4%

Straßenkriminalität
2014: 238
2015: 284
+ 46 Delikte o. + 19,3%

Gewaltkriminalität
2014: 24
2015: 48
+ 24 Delikte o. + 100%

V. Tabellenanhang

KPB Aachen	2014		2015		Zu- bzw. Abnahme in %		HZ	
	Fälle	Aufklärung in %	Fälle	Aufklärung in %	Fälle	AQ	2014	2015
Straftaten -gesamt-	53.428	50,41	56.158	49,46	5,11	-0,95	9.802	10.254
Mord	7	100,00	8	100,00	14,29	0,00	1	1
Totschlag	10	100,00	10	100,00	0,00	0,00	2	2
Vergewaltigung	51	84,31	53	79,25	3,92	-5,06	9	10
Sex.Mißbr.v.Kindern	62	85,48	54	85,19	-12,90	-0,29	11	10
Raub -gesamt- davon	602	44,35	696	42,39	15,61	-1,96	110	127
Raub Geldinst./Postst.	2	100,00	2	150,00	0,00	50,00	0	0
Raub Gesch./Spielh./Tankst.	40	15,00	56	46,43	40,00	31,43	7	10
Handtaschenraub	31	12,90	38	13,16	22,58	0,26	6	7
Straßenraub	342	39,77	346	32,08	1,17	-7,69	63	63
Gef.u.schw.KV - gesamt davon	1.265	79,76	1.245	80,32	-1,58	0,56	232	227
Gef. KV Straßen...	707	72,70	617	71,80	-12,73	-0,90	130	113
Vors.leichte KV	2.804	90,09	2.695	89,39	-3,89	-0,70	514	492
DB ohne erschw.	11.525	34,27	12.651	34,76	9,77	0,49	2.114	2.310
DB unter erschw.	11.934	9,44	13.707	9,24	14,86	-0,20	2.189	2.503
DB -gesamt-	23.459	21,64	26.358	21,49	12,36	-0,15	4.304	4.813
ED Gaststätte	157	4,46	219	7,76	39,49	3,30	29	40
ED Geschäft	449	18,04	524	14,31	16,70	-3,73	82	96
ED Wohnung davon	2.055	12,26	2.075	19,57	0,97	7,31	377	379
TWE	843	9,37	838	11,10	-0,59	1,73	155	153
ED Keller	1.405	8,47	1.098	4,64	-21,85	-3,83	258	200
Taschendiebstahl	1.039	3,08	1.287	4,12	23,87	1,04	191	235
Ladendiebstahl	3.252	90,07	3.713	89,95	14,18	-0,12	597	678
DB von Kraftwagen	765	8,63	1.016	7,97	32,81	-0,66	140	186
DB an / aus Kfz	3.382	5,77	4.487	4,68	32,67	-1,09	620	819
DB von Mopeds/Krafträder	721	10,68	754	12,47	4,58	1,79	132	138
Fahrraddiebstahl	2.514	5,61	2.887	4,61	14,84	-1,00	461	527
Betrug davon	7.123	71,49	7.370	75,92	3,47	4,43	1.307	1.346
Betr.m.rechtsw.erl.Zahlungsm.	395	35,19	403	35,98	2,03	0,79	72	74
Erschl.v.Leistungen	1.910	96,49	2.565	95,91	34,29	-0,58	350	468
Sachbeschädigung	4.670	23,28	4.453	22,68	-4,65	-0,60	857	813
Rauschgiftdelikte	2.349	94,38	2.171	92,86	-7,58	-1,52	431	396
Gewaltdelikte	1.939	69,06	2.015	67,34	3,92	-1,72	356	368
Computerdelikte	781	48,02	540	43,33	-30,86	-4,69	143	99
Umweltdelikte	103	78,64	94	68,09	-8,74	-10,55	19	17
Straßenkriminalität	13.173	14,48	15.058	12,02	14,31	-2,46	2.417	2.750

Stadt Aachen	2014		2015		Zu- bzw. Abnahme in %		HZ	
	Fälle	Aufklärung in %	Fälle	Aufklärung in %	Fälle	AQ	2014	2015
Straftaten -gesamt-	31.213	<i>50,21</i>	33.285	<i>50,19</i>	6,64	<i>-0,02</i>	12.915	13.679
Mord	2	<i>100,00</i>	3	<i>100,00</i>	50,00	<i>0,00</i>	1	1
Totschlag	4	<i>100,00</i>	5	<i>100,00</i>	25,00	<i>0,00</i>	2	2
Vergewaltigung	21	<i>80,95</i>	23	<i>78,26</i>	9,52	<i>-2,69</i>	9	9
Sex.Mißbr.v.Kindern	18	<i>83,33</i>	21	<i>80,95</i>	16,67	<i>-2,38</i>	7	9
Raub -gesamt- davon	406	<i>43,35</i>	436	<i>38,76</i>	7,39	<i>-4,59</i>	168	179
Raub Geldinst./Postst.	0	<i>0,00</i>	0	<i>0,00</i>	-	<i>0,00</i>	0	0
Raub Gesch./Spielh./Tankst.	17	<i>17,65</i>	14	<i>21,43</i>	-17,65	<i>3,78</i>	7	6
Handtaschenraub	23	<i>8,70</i>	28	<i>14,29</i>	21,74	<i>5,59</i>	10	12
Straßenraub	241	<i>37,34</i>	241	<i>30,29</i>	0,00	<i>-7,05</i>	100	99
Gef.u.schw.KV - gesamt davon	748	<i>74,47</i>	701	<i>76,03</i>	-6,28	<i>1,56</i>	309	288
Gef. KV Straßen...	448	<i>68,53</i>	379	<i>69,13</i>	-15,40	<i>0,60</i>	185	156
Vors.leichte KV	1.474	<i>86,64</i>	1.418	<i>86,04</i>	-3,80	<i>-0,60</i>	610	583
DB ohne erschw.	7.247	<i>32,45</i>	7.972	<i>33,89</i>	10,00	<i>1,44</i>	2.999	3.276
DB unter erschw.	6.809	<i>7,71</i>	7.790	<i>7,87</i>	14,41	<i>0,16</i>	2.817	3.201
DB -gesamt-	14.056	<i>20,47</i>	15.762	<i>21,03</i>	12,14	<i>0,56</i>	5.816	6.477
ED Gaststätte	85	<i>3,53</i>	128	<i>3,91</i>	50,59	<i>0,38</i>	35	53
ED Geschäft	205	<i>22,44</i>	209	<i>8,13</i>	1,95	<i>-14,31</i>	85	86
ED Wohnung	1.019	<i>8,44</i>	1.083	<i>18,01</i>	6,28	<i>9,57</i>	422	445
TWE	445	<i>6,29</i>	471	<i>11,68</i>	5,84	<i>5,39</i>	184	194
ED Keller	1.069	<i>4,68</i>	793	<i>4,41</i>	-25,82	<i>-0,27</i>	442	326
Taschendiebstahl	847	<i>3,07</i>	1.055	<i>4,55</i>	24,56	<i>1,48</i>	350	434
Ladendiebstahl	2.013	<i>90,26</i>	2.469	<i>90,60</i>	22,65	<i>0,34</i>	833	1.015
DB von Kraftwagen	457	<i>8,53</i>	656	<i>6,40</i>	43,54	<i>-2,13</i>	189	270
DB an / aus Kfz	1.708	<i>4,39</i>	2.276	<i>3,78</i>	33,26	<i>-0,61</i>	707	935
DB von Mopeds/Krafträder	460	<i>10,43</i>	427	<i>11,71</i>	-7,17	<i>1,28</i>	190	175
Fahrraddiebstahl	1.865	<i>4,66</i>	2.318	<i>4,14</i>	24,29	<i>-0,52</i>	772	953
Betrug	3.394	<i>73,34</i>	3.965	<i>77,73</i>	16,82	<i>4,39</i>	1.404	1.629
Betr.m.rechtsw.erl.Zahlungsm.	241	<i>39,00</i>	236	<i>35,59</i>	-2,07	<i>-3,41</i>	100	97
Erschl.v.Leistungen	917	<i>95,42</i>	1.350	<i>94,74</i>	47,22	<i>-0,68</i>	379	555
Sachbeschädigung	2.378	<i>21,11</i>	2.126	<i>20,08</i>	-10,60	<i>-1,03</i>	984	874
Rauschgiftdelikte	1.450	<i>94,69</i>	1.337	<i>92,37</i>	-7,79	<i>-2,32</i>	600	549
Gewaltdelikte	1.185	<i>64,05</i>	1.170	<i>62,31</i>	-1,27	<i>-1,74</i>	490	481
Computerdelikte	521	<i>53,55</i>	388	<i>43,30</i>	-25,53	<i>-10,25</i>	216	159
Umweltdelikte	43	<i>83,72</i>	35	<i>74,29</i>	-18,60	<i>-9,43</i>	18	14
Straßenkriminalität	7.892	<i>13,22</i>	9.099	<i>10,78</i>	15,29	<i>-2,44</i>	3.265	3.739

Alsdorf	2014		2015		Zu- bzw. Abnahme in %		HZ	
	Fälle	Aufklärung in %	Fälle	Aufklärung in %	Fälle	AQ	2014	2015
Straftaten -gesamt-	4.117	55,53	4.545	45,96	10,40	-9,57	8.890	9.809
Mord	0	0,00	0	0,00	-	0,00	0	0
Totschlag	0	0,00	3	100,00	-	100,00	0	6
Vergewaltigung	6	83,33	5	40,00	-16,67	-43,33	13	11
Sex.Mißbr.v.Kindern	7	85,71	7	100,00	0,00	14,29	15	15
Raub -gesamt- davon	36	47,22	41	56,10	13,89	8,88	78	88
Raub Geldinst./Postst.	0	0,00	0	0,00	-	0,00	0	0
Raub Gesch./Spielh./Tankst.	4	0,00	2	50,00	-50,00	50,00	9	4
Handtaschenraub	0	0,00	1	0,00	-	0,00	0	2
Straßenraub	18	55,56	17	47,06	-5,56	-8,50	39	37
Gef.u.schw.KV - gesamt davon	112	93,75	103	88,35	-8,04	-5,40	242	222
Gef. KV Straßen...	63	90,48	55	78,18	-12,70	-12,30	136	119
Vors.leichte KV	279	95,34	232	94,83	-16,85	-0,51	602	501
DB ohne erschw.	809	46,85	903	42,41	11,62	-4,44	1.747	1.949
DB unter erschw.	897	8,58	1.452	8,61	61,87	0,03	1.937	3.134
DB -gesamt-	1.706	26,73	2.355	21,57	38,04	-5,16	3.684	5.082
ED Gaststätte	18	11,11	19	26,32	5,56	15,21	39	41
ED Geschäft	59	15,25	51	11,76	-13,56	-3,49	127	110
ED Wohnung davon	144	17,36	167	20,96	15,97	3,60	311	360
TWE	46	13,04	66	15,15	43,48	2,11	99	142
ED Keller	31	3,23	66	3,03	112,90	-0,20	67	142
Taschendiebstahl	34	5,88	52	3,85	52,94	-2,03	73	112
Ladendiebstahl	286	95,45	300	93,33	4,90	-2,12	618	647
DB von Kraftwagen	28	10,71	49	10,20	75,00	-0,51	60	106
DB an / aus Kfz	242	6,61	582	4,98	140,50	-1,63	523	1.256
DB von Mopeds/Krafträder	34	8,82	51	25,49	50,00	16,67	73	110
Fahrraddiebstahl	175	10,29	126	9,52	-28,00	-0,77	378	272
Betrug davon	672	81,55	548	75,36	-18,45	-6,19	1.451	1.183
Betr.m.rechtsw.erl.Zahlungsm.	19	31,58	30	63,33	57,89	31,75	41	65
Erschl.v.Leistungen	126	97,62	179	96,09	42,06	-1,53	272	386
Sachbeschädigung	430	28,60	425	22,82	-1,16	-5,78	928	917
Rauschgiftdelikte	141	91,49	137	94,16	-2,84	2,67	304	296
Gewaltdelikte	154	82,47	152	78,29	-1,30	-4,18	333	328
Computerdelikte	35	40,00	28	35,71	-20,00	-4,29	76	60
Umweltdelikte	10	90,00	10	60,00	0,00	-30,00	22	22
Straßenkriminalität	928	19,61	1.292	13,16	39,22	-6,45	2.004	2.788

Baesweiler	2014		2015		Zu- bzw. Abnahme in %		HZ	
Delikt	Fälle	<i>Aufklärung in %</i>	Fälle	<i>Aufklärung in %</i>	Fälle	<i>AQ</i>	2014	2015
Straftaten -gesamt-	1.286	45,57	1.467	44,24	14,07	-1,33	4.853	5.516
Mord	0	0,00	0	0,00	-	0,00	0	0
Totschlag	0	0,00	0	0,00	-	0,00	0	0
Vergewaltigung	1	100,00	2	50,00	100,00	-50,00	4	8
Sex.Mißbr.v.Kindern	4	75,00	7	85,71	75,00	10,71	15	26
Raub -gesamt- davon	11	27,27	9	66,67	-18,18	39,40	42	34
Raub Geldinst./Postst.	0	0,00	0	0,00	-	0,00	0	0
Raub Gesch./Spielh./Tankst.	0	0,00	1	100,00	-	100,00	0	4
Handtaschenraub	1	0,00	2	50,00	100,00	50,00	4	8
Straßenraub	5	40,00	4	25,00	-20,00	-15,00	19	15
Gef.u.schw.KV - gesamt davon	41	87,80	31	80,65	-24,39	-7,15	155	117
Gef. KV Straßen...	21	76,19	14	57,14	-33,33	-19,05	79	53
Vors.leichte KV	88	95,45	82	96,34	-6,82	0,89	332	308
DB ohne erschw.	192	21,88	222	36,49	15,63	14,61	725	835
DB unter erschw.	441	18,59	550	18,91	24,72	0,32	1.664	2.068
DB -gesamt-	633	19,59	772	23,96	21,96	4,37	2.389	2.903
ED Gaststätte	5	0,00	8	25,00	60,00	25,00	19	30
ED Geschäft	12	25,00	38	63,16	216,67	38,16	45	143
ED Wohnung davon	54	20,37	59	23,73	9,26	3,36	204	222
TWE	25	24,00	17	17,65	-32,00	-6,35	94	64
ED Keller	62	30,65	63	1,59	1,61	-29,06	234	237
Taschendiebstahl	11	0,00	9	0,00	-18,18	0,00	42	34
Ladendiebstahl	22	81,82	9	77,78	-59,09	-4,04	83	34
DB von Kraftwagen	19	5,26	2	50,00	-89,47	44,74	72	8
DB an / aus Kfz	148	8,11	139	6,47	-6,08	-1,64	559	523
DB von Mopeds/Krafträder	11	18,18	28	7,14	154,55	-11,04	42	105
Fahrraddiebstahl	39	10,26	40	15,00	2,56	4,74	147	150
Betrug davon	116	77,59	149	78,52	28,45	0,93	438	560
Betr.m.rechtsw.erl.Zahlungsm.	7	28,57	14	35,71	100,00	7,14	26	53
Erschl.v.Leistungen	10	90,00	22	100,00	120,00	10,00	38	83
Sachbeschädigung	139	19,42	186	15,59	33,81	-3,83	525	699
Rauschgiftdelikte	43	90,70	19	89,47	-55,81	-1,23	162	71
Gewaltdelikte	53	75,47	42	76,19	-20,75	0,72	200	158
Computerdelikte	20	40,00	20	55,00	0,00	15,00	75	75
Umweltdelikte	4	100,00	4	75,00	0,00	-25,00	15	15
Straßenkriminalität	370	15,68	396	11,62	7,03	-4,06	1.396	1.489

Herzogenrath Delikt	2014		2015		Zu- bzw. Abnahme in %		HZ	
	Fälle	Aufklärung in %	Fälle	Aufklärung in %	Fälle	AQ	2014	2015
Straftaten -gesamt-	3.940	50,76	3.894	53,98	-1,17	3,22	8.465	8.393
Mord	1	100,00	0	0,00	-100,00	-100,00	2	0
Totschlag	4	100,00	0	0,00	-100,00	-100,00	9	0
Vergewaltigung	5	60,00	8	87,50	60,00	27,50	11	17
Sex.Mißbr.v.Kindern	7	71,43	4	75,00	-42,86	3,57	15	9
Raub -gesamt- davon	24	37,50	38	42,11	58,33	4,61	52	82
Raub Geldinst./Postst.	0	0,00	0	0,00	-	0,00	0	0
Raub Gesch./Spielh./Tankst.	5	0,00	3	66,67	-40,00	66,67	11	6
Handtaschenraub	0	0,00	1	0,00	-	0,00	0	2
Straßenraub	12	25,00	23	30,43	91,67	5,43	26	50
Gef.u.schw.KV - gesamt davon	63	87,30	74	86,49	17,46	-0,81	135	159
Gef. KV Straßen...	34	79,41	38	81,58	11,76	2,17	73	82
Vors.leichte KV	166	93,37	179	91,06	7,83	-2,31	357	386
DB ohne erschw.	727	45,67	820	42,56	12,79	-3,11	1.562	1.767
DB unter erschw.	959	12,10	860	8,72	-10,32	-3,38	2.060	1.854
DB -gesamt-	1.686	26,57	1.680	25,24	-0,36	-1,33	3.622	3.621
ED Gaststätte	7	14,29	10	10,00	42,86	-4,29	15	22
ED Geschäft	39	10,26	42	7,14	7,69	-3,12	84	91
ED Wohnung davon	135	13,33	125	20,80	-7,41	7,47	290	269
TWE	58	10,34	44	13,64	-24,14	3,30	125	95
ED Keller	105	30,48	24	8,33	-77,14	-22,15	226	52
Taschendiebstahl	25	0,00	40	2,50	60,00	2,50	54	86
Ladendiebstahl	280	96,43	288	95,14	2,86	-1,29	602	621
DB von Kraftwagen	134	2,99	139	7,91	3,73	4,92	288	300
DB an / aus Kfz	305	11,48	362	5,80	18,69	-5,68	655	780
DB von Mopeds/Krafträder	71	8,45	103	9,71	45,07	1,26	153	222
Fahrraddiebstahl	131	9,16	87	5,75	-33,59	-3,41	281	188
Betrug davon	781	53,27	763	74,18	-2,30	20,91	1.678	1.644
Betr.m.rechtsw.erl.Zahlungsm.	20	35,00	18	22,22	-10,00	-12,78	43	39
Erschl.v.Leistungen	202	98,51	305	97,38	50,99	-1,13	434	657
Sachbeschädigung	288	25,69	274	27,37	-4,86	1,68	619	591
Rauschgiftdelikte	444	98,65	418	97,13	-5,86	-1,52	954	901
Gewaltdelikte	97	74,23	120	72,50	23,71	-1,73	208	259
Computerdelikte	33	51,52	21	38,10	-36,36	-13,42	71	45
Umweltdelikte	9	100,00	8	50,00	-11,11	-50,00	19	17
Straßenkriminalität	949	14,12	1.029	12,63	8,43	-1,49	2.039	2.218

Würselen Delikt	2014		2015		Zu- bzw. Abnahme in %		HZ	
	Fälle	Aufklärung in %	Fälle	Aufklärung in %	Fälle	AQ	2014	2015
Straftaten -gesamt-	2.695	39,93	2.842	40,43	5,45	0,50	7.151	7.439
Mord	0	0,00	1	100,00	-	100,00	0	3
Totschlag	0	0,00	1	100,00	-	100,00	0	3
Vergewaltigung	4	75,00	1	100,00	-75,00	25,00	11	3
Sex.Mißbr.v.Kindern	3	66,67	2	100,00	-33,33	33,33	8	5
Raub -gesamt- davon	23	30,43	36	52,78	56,52	22,35	61	94
Raub Geldinst./Postst.	0	0,00	1	100,00	-	100,00	0	3
Raub Gesch./Spielh./Tankst.	5	20,00	14	64,29	180,00	44,29	13	37
Handtaschenraub	0	0,00	1	0,00	-	0,00	0	3
Straßenraub	13	23,08	7	28,57	-46,15	5,49	34	18
Gef.u.schw.KV - gesamt davon	61	81,97	64	87,50	4,92	5,53	162	168
Gef. KV Straßen...	28	67,86	30	83,33	7,14	15,47	74	79
Vors.leichte KV	140	93,57	136	91,91	-2,86	-1,66	372	356
DB ohne erschw.	569	23,37	624	26,12	9,67	2,75	1.510	1.633
DB unter erschw.	780	6,67	795	5,16	1,92	-1,51	2.070	2.081
DB -gesamt-	1.349	13,71	1.419	14,38	5,19	0,66	3.580	3.714
ED Gaststätte	11	0,00	7	0,00	-36,36	0,00	29	18
ED Geschäft	35	2,86	36	13,89	2,86	11,03	93	94
ED Wohnung davon	147	14,97	146	10,27	-0,68	-4,70	390	382
TWE	70	15,71	72	2,78	2,86	-12,93	186	188
ED Keller	76	7,89	74	2,70	-2,63	-5,19	202	194
Taschendiebstahl	37	5,41	47	2,13	27,03	-3,28	98	123
Ladendiebstahl	120	73,33	148	75,68	23,33	2,35	318	387
DB von Kraftwagen	56	8,93	69	5,80	23,21	-3,13	149	181
DB an / aus Kfz	243	3,70	290	3,79	19,34	0,09	645	759
DB von Mopeds/Krafträder	43	0,00	39	10,26	-9,30	10,26	114	102
Fahrraddiebstahl	132	6,06	112	0,00	-15,15	-6,06	350	293
Betrug davon	403	65,51	423	68,32	4,96	2,81	1.069	1.107
Betr.m.rechtsw.erl.Zahlungsm.	29	31,03	38	26,32	31,03	-4,71	77	99
Erschl.v.Leistungen	62	88,71	142	95,77	129,03	7,06	165	372
Sachbeschädigung	243	14,81	273	27,84	12,35	13,03	645	715
Rauschgiftdelikte	38	92,11	53	92,45	39,47	0,34	101	139
Gewaltdelikte	88	68,18	103	75,73	17,05	7,55	234	270
Computerdelikte	24	37,50	18	22,22	-25,00	-15,28	64	47
Umweltdelikte	6	16,67	6	33,33	0,00	16,66	16	16
Straßenkriminalität	751	9,72	813	11,69	8,26	1,97	1.993	2.128

Stolberg Delikt	2014		2015		Zu- bzw. Abnahme in %		HZ	
	Fälle	Aufklärung in %	Fälle	Aufklärung in %	Fälle	AQ	2014	2015
Straftaten -gesamt-	4.085	52,63	4.207	51,53	2,99	-1,10	7.270	7.457
Mord	1	100,00	1	100,00	0,00	0,00	2	2
Totschlag	0	0,00	1	100,00	-	100,00	0	2
Vergewaltigung	6	100,00	7	85,71	16,67	-14,29	11	12
Sex.Mißbr.v.Kindern	10	100,00	3	100,00	-70,00	0,00	18	5
Raub -gesamt- davon	39	58,97	70	48,57	79,49	-10,40	69	124
Raub Geldinst./Postst.	0	0,00	0	0,00	-	0,00	0	0
Raub Gesch./Spielh./Tankst.	4	0,00	9	0,00	125,00	0,00	7	16
Handtaschenraub	1	0,00	3	0,00	200,00	0,00	2	5
Straßenraub	24	62,50	33	57,58	37,50	-4,92	43	58
Gef.u.schw.KV - gesamt davon	78	88,46	115	88,70	47,44	0,24	139	204
Gef. KV Straßen...	37	75,68	37	75,68	0,00	0,00	66	66
Vors.leichte KV	279	94,27	279	93,55	0,00	-0,72	497	495
DB ohne erschw.	749	38,72	869	35,56	16,02	-3,16	1.333	1.540
DB unter erschw.	926	13,71	985	17,36	6,37	3,65	1.648	1.746
DB -gesamt-	1.675	24,90	1.854	25,89	10,69	0,99	2.981	3.286
ED Gaststätte	12	0,00	24	8,33	100,00	8,33	21	43
ED Geschäft	49	14,29	73	19,18	48,98	4,89	87	129
ED Wohnung davon	330	21,21	229	37,12	-30,61	15,91	587	406
TWE	93	15,05	56	21,43	-39,78	6,38	166	99
ED Keller	31	16,13	44	18,18	41,94	2,05	55	78
Taschendiebstahl	34	5,88	23	0,00	-32,35	-5,88	61	41
Ladendiebstahl	186	95,16	198	87,88	6,45	-7,28	331	351
DB von Kraftwagen	26	30,77	28	35,71	7,69	4,94	46	50
DB an / aus Kfz	305	4,26	340	5,88	11,48	1,62	543	603
DB von Mopeds/Krafträder	41	12,20	28	3,57	-31,71	-8,63	73	50
Fahrraddiebstahl	58	8,62	67	8,96	15,52	0,34	103	119
Betrug davon	573	82,02	498	84,34	-13,09	2,32	1.020	883
Betr.m.rechtsw.erl.Zahlungsm.	28	46,43	19	52,63	-32,14	6,20	50	34
Erschl.v.Leistungen	223	98,65	214	98,13	-4,04	-0,52	397	379
Sachbeschädigung	544	27,21	551	29,04	1,29	1,83	968	977
Rauschgiftdelikte	87	90,80	83	83,13	-4,60	-7,67	155	147
Gewaltdelikte	124	79,84	195	74,36	57,26	-5,48	221	346
Computerdelikte	63	30,16	26	73,08	-58,73	42,92	112	46
Umweltdelikte	6	83,33	12	66,67	100,00	-16,66	11	21
Straßenkriminalität	967	18,72	1.001	18,38	3,52	-0,34	1.721	1.774

Eschweiler Delikt	2014		2015		Zu- bzw. Abnahme in %		HZ	
	Fälle	Aufklärung in %	Fälle	Aufklärung in %	Fälle	AQ	2014	2015
Straftaten -gesamt-	5.037	52,51	4.553	49,95	-9,61	-2,56	9.154	8.253
Mord	2	100,00	2	100,00	0,00	0,00	4	4
Totschlag	2	100,00	0	0,00	-100,00	-100,00	4	0
Vergewaltigung	6	100,00	4	100,00	-33,33	0,00	11	7
Sex.Mißbr.v.Kindern	10	90,00	8	87,50	-20,00	-2,50	18	15
Raub -gesamt- davon	58	48,28	61	44,26	5,17	-4,02	105	111
Raub Geldinst./Postst.	0	0,00	0	0,00	-	0,00	0	0
Raub Gesch./Spielh./Tankst.	4	25,00	12	75,00	200,00	50,00	7	22
Handtaschenraub	6	33,33	2	0,00	-66,67	-33,33	11	4
Straßenraub	28	46,43	20	5,00	-28,57	-41,43	51	36
Gef.u.schw.KV - gesamt davon	146	84,93	118	78,81	-19,18	-6,12	265	214
Gef. KV Straßen...	71	78,87	53	67,92	-25,35	-10,95	129	96
Vors.leichte KV	319	92,79	274	92,34	-14,11	-0,45	580	497
DB ohne erschw.	1.022	35,71	966	34,99	-5,48	-0,72	1.857	1.751
DB unter erschw.	945	14,29	928	10,24	-1,80	-4,05	1.717	1.682
DB -gesamt-	1.967	25,42	1.894	22,86	-3,71	-2,56	3.575	3.433
ED Gaststätte	16	6,25	15	0,00	-6,25	-6,25	29	27
ED Geschäft	37	24,32	44	6,82	18,92	-17,50	67	80
ED Wohnung davon	167	10,78	169	8,88	1,20	-1,90	303	306
TWE	78	8,97	85	5,88	8,97	-3,09	142	154
ED Keller	31	16,13	32	3,13	3,23	-13,00	56	58
Taschendiebstahl	40	0,00	54	1,85	35,00	1,85	73	98
Ladendiebstahl	330	82,42	282	84,75	-14,55	2,33	600	511
DB von Kraftwagen	41	14,63	53	9,43	29,27	-5,20	75	96
DB an / aus Kfz	371	4,85	394	6,60	6,20	1,75	674	714
DB von Mopeds/Krafträder	51	23,53	66	21,21	29,41	-2,32	93	120
Fahrraddiebstahl	95	6,32	116	6,03	22,11	-0,29	173	210
Betrug davon	1.040	69,33	895	70,28	-13,94	0,95	1.890	1.622
Betr.m.rechtsw.erl.Zahlungsm.	40	12,50	30	26,67	-25,00	14,17	73	54
Erschl.v.Leistungen	367	97,82	353	97,45	-3,81	-0,37	667	640
Sachbeschädigung	486	26,13	469	21,54	-3,50	-4,59	883	850
Rauschgiftdelikte	128	85,16	106	91,51	-17,19	6,35	233	192
Gewaltdelikte	214	75,70	185	68,11	-13,55	-7,59	389	335
Computerdelikte	55	43,64	26	38,46	-52,73	-5,18	100	47
Umweltdelikte	16	62,50	13	76,92	-18,75	14,42	29	24
Straßenkriminalität	1.078	16,70	1.144	13,46	6,12	-3,24	1.959	2.074

Mon. / Sim. / Roe.	2014		2015		Zu- bzw. Abnahme in %		HZ	
	Fälle	Aufklärung in %	Fälle	Aufklärung in %	Fälle	AQ	2014	2015
Straftaten -gesamt-	1.055	49,19	1.365	46,74	29,38	-2,45	3.003	3.878
Mord	1	100,00	1	100,00	0,00	0,00	3	3
Totschlag	0	0,00	0	0,00	-	0,00	0	0
Vergewaltigung	2	100,00	3	100,00	50,00	0,00	6	9
Sex.Mißbr.v.Kindern	3	100,00	2	50,00	-33,33	-50,00	9	6
Raub -gesamt- davon	5	80,00	5	20,00	0,00	-60,00	14	14
Raub Geldinst./Postst.	2	100,00	1	0,00	-50,00	-100,00	6	3
Raub Gesch./Spielh./Tankst.	1	100,00	1	100,00	0,00	0,00	3	3
Handtaschenraub	0	0,00	0	0,00	-	0,00	0	0
Straßenraub	1	0,00	1	0,00	0,00	0,00	3	3
Gef.u.schw.KV - gesamt davon	16	81,25	39	92,31	143,75	11,06	46	111
Gef. KV Straßen...	5	80,00	11	90,91	120,00	10,91	14	31
Vors.leichte KV	59	91,53	95	92,63	61,02	1,11	168	270
DB ohne erschw.	210	27,14	275	26,55	30,95	-0,60	598	781
DB unter erschw.	177	7,34	347	12,39	96,05	5,05	504	986
DB -gesamt-	387	18,09	622	18,65	60,72	0,56	1.102	1.767
ED Gaststätte	3	0,00	8	25,00	166,67	25,00	9	23
ED Geschäft	13	15,38	31	9,68	138,46	-5,71	37	88
ED Wohnung	59	3,39	97	21,65	64,41	18,26	168	276
TWE	28	3,57	27	0,00	-3,57	-3,57	80	77
ED Keller	0	0,00	2	0,00	-	0,00	0	6
Taschendiebstahl	11	0,00	7	0,00	-36,36	0,00	31	20
Ladendiebstahl	15	93,33	19	89,47	26,67	-3,86	43	54
DB von Kraftwagen	4	0,00	20	15,00	400,00	15,00	11	57
DB an / aus Kfz	60	28,33	104	7,69	73,33	-20,64	171	295
DB von Mopeds/Krafträder	10	10,00	12	0,00	20,00	-10,00	28	34
Fahrraddiebstahl	19	5,26	21	4,76	10,53	-0,50	54	60
Betrug	144	65,28	129	61,24	-10,42	-4,04	410	366
Betr.m.rechtsw.erl.Zahlungsm.	11	27,27	18	27,78	63,64	0,51	31	51
Erschl.v.Leistungen	3	100,00	0	0,00	-100,00	-100,00	9	0
Sachbeschädigung	162	30,86	149	30,20	-8,02	-0,66	461	423
Rauschgiftdelikte	18	83,33	18	77,78	0,00	-5,56	51	51
Gewaltdelikte	24	83,33	48	85,42	100,00	2,08	68	136
Computerdelikte	30	16,67	13	30,77	-56,67	14,10	85	37
Umweltdelikte	9	77,78	6	83,33	-33,33	5,56	26	17
Straßenkriminalität	238	23,95	284	17,61	19,33	-6,34	678	807

Für die Polizei Aachen

**Polizeipräsident
Dirk Weinspach**

**Stellvertretender Leiter der Direktion Kriminalität
Kriminaldirektor Armin von Ramsch**

- Es gilt das gesprochene Wort -

Aachen, 15. März 2016

Hans Bourguignon
Direktion Kriminalität
Führungsstelle
Tel.: 0241 9577 30114

Werner Schneider
Leitungsstab
Pressestelle
Tel.: 0241 9577 21200

**Ansprechpartner für weitere Auskünfte
am Tag der Pressekonferenz**

Direktion Kriminalität
Leiter Führungsstelle
Kriminalrat Daniel Radermacher
Tel.: 0241 9577 30100